



**ROKIŠKIO RAJONO SAVIVALDYBĖS ADMINISTRACIJOS
DIREKTORIUS**

Į S A K Y M A S

**DĖL DETALIOJO PLANO ŽEMĖS SKLYPUI JUOZAPAVOS K., ROKIŠKIO
KAIMIŠKOJI SEN., ROKIŠKIO R. SAV., SUFORMUOTI, NUSTATANT PAGRINDINĘ
ŽEMĖS NAUDOJIMO PASKIRTĮ, NAUDOJIMO BŪDĄ BEI POBŪDĮ, PATVIRTINIMO**

2015 m. spalio 28 d. Nr. AV-879
Rokiškis

Vadovaudamasis Lietuvos Respublikos vietos savivaldos įstatymo 29 straipsnio 8 dalies 12 punktu, Lietuvos Respublikos teritorijų planavimo įstatymo 27 straipsnio 4 dalimi ir atsižvelgdamas į Valstybinės teritorijų planavimo ir statybos inspekcijos prie Aplinkos ministerijos Panevėžio teritorijų planavimo ir statybos valstybinės priežiūros skyriaus teritorijų planavimo dokumento patikrinimo 2015 m. spalio 5 d. aktą Nr. TP1-1091-(18.4):

1. T v i r t i n u parengtą, viešai apsvarstytą, Nuolatinėje statybos komisijoje ir Panevėžio teritorijų planavimo ir statybos valstybinės priežiūros skyriuje patikrintą 4,1443 ha žemės sklypui Juozapavos k., Rokiškio kaimiškoji sen., Rokiškio r. sav., suformuoti, nustatant pagrindinę žemės naudojimo paskirtį – kitos paskirties, naudojimo būdą – teritorija, skirta bendram viešam naudojimui, naudojimo pobūdį – urbanizuotų teritorijų viešųjų erdvių, detalųjį planą.

2. P a v e d u patvirtintą detalųjį planą nustatyta tvarka per 15 dienų nuo šio įsakymo pasirašymo dienos Architektūros ir paveldosaugos skyriui įregistruoti Rokiškio rajono savivaldybės administracijos Teritorijų planavimo dokumentų registre.

3. Į s a k a u skelbti apie šį įsakymą savivaldybės interneto svetainėje www.rokiskis.lt.

Šis įsakymas gali būti skundžiamas Lietuvos Respublikos administracinių bylų teisenos įstatymo nustatyta tvarka.

Administracijos direktoriaus



Valerijus Rancevas

Danguolė Dagiene

VALSTYBĖS ĮMONĖ
**VALSTYBĖS
ŽEMĖS FONDAS**



KRAŠTOTVARKOS IR TERITORIJŲ PLANAVIMO SKYRIUS

KITOS PASKIRTIES ŽEMĖS SKLYPO, SUFORMAVIMO LAISVOJE VALSTYBINĖJE
ŽEMĖJE, ROKIŠKIO RAJ., ROKIŠKIO KAIM. SEN., JUOZAPAVOS K.,
DETALUSIS PLANAS

Planavimo organizatorius:

**Rokiškio rajono savivaldybės
Administracijos direktorius**

Aloyzas Jočys,
Respublikos g. 94, Rokiškis

Detaliojo plano rengėjas:

**Valstybės įmonė Valstybės žemės fondas
Kraštotvarkos ir teritorijų planavimo skyrius**

Skyriaus viršininkė: Rita Palčiauskaitė

Projekto vadovas: Dainius Kitovas, atestato Nr. A 941

Architektė: Jūratė Usanova

Konstitucijos pr. 23A korpusas, LT-08105, Vilnius

krastotvarka@vzf.lt

Faks.: (8~5) 2621672

Tel.: (8~5) 2618856

Vilnius, 2015

BYLOS DOKUMENTŲ SUDĖTIES ŽINIARAŠTIS

Eil. Nr.	Dokumento pavadinimas	Psl.
	Viršelis	
	Projekto vadovo atestato kopija	
	Bylos sudėties žiniaraštis	
I.	AIŠKINAMASIS RAŠTAS	DS-6/SR-6 – DP9 - AR
1.1.	Bendroji dalis	1-3
1.2.	Esamos būklės analizė	3-7
1.3.	Sprendiniai	8-11
1.4.	Sprendinių poveikio vertinimo ataskaita	12-14
II.	GRAFINĖ DALIS	DS-6/SR-6 – DP9 - BR
2.1.	Topografinė nuotrauka, M 1:500	
2.2.	Esamos būklės analizės brėžinys, M 1:500	DS-6/SR-6 – DP9 – BR - 01
2.3.	Sprendinių brėžinys, M 1:500	DS-6/SR-6 – DP9 – BR - 02
III.	PROCEDŪRŲ DOKUMENTAI	
3.1.	Rokiškio rajono savivaldybės administracijos direktoriaus įsakymas „Dėl leidimo rengti detaliuosius planus“ 2013-09-10, Nr. AV-702	15-16
3.2.	Teritorijų planavimo dokumento planavimo užduotis	17-18
3.4.	Rokiškio rajono savivaldybės administracijos direktoriaus Architektūros ir paveldosaugos skyriaus planavimo sąlygų sąvadas detaliojo planavimo dokumentui rengti, 2013-11-15, Nr. D-73;	19
3.5.	Rokiškio rajono savivaldybės administracijos direktoriaus Architektūros ir paveldosaugos skyriaus planavimo sąlygos detaliojo planavimo dokumentui rengti, 2013-11-15, Nr. D-73;	20-21
3.6.	Rokiškio rajono savivaldybės administracijos Rokiškio kaimiškosios seniūnijos raštas „Dėl žemės sklypo detaliojo plano sąlygų“ 2013-10-29, Nr. S-5-289;	22
3.7.	LR AM Panevėžio regiono aplinkos apsaugos departamento poveikio aplinkai vertinimo ir normatyvų skyriaus planavimo sąlygos detaliojo planavimo dokumentams rengti, 2013-10-30, Nr. (5)-V-3-2718;	23-24
3.8.	AB LESTO planavimo sąlygos, 2013-10-31, Nr. TS-45760-13-2278;	25
3.9.	AB „Rokiškio vandenys“ techninės sąlygos 2013-10-28, Nr. 13-160;	26
3.10.	AB TEO LT planavimo sąlygos detaliojo planavimo dokumentui rengti, 2013-11-07, Nr.03-2-07-3/2522;	27-28
3.11.	Panevėžio visuomenės sveikatos centro Rokiškio skyriaus planavimo sąlygos detaliojo planavimo dokumentui rengti, 2013-10-30, Nr. S-(7.48.R)-3892;	29-30
3.12.	Nacionalinės žemės tarnybos prie Žemės ūkio ministerijos Rokiškio skyriaus raštas „dėl leidimo rengti detaliuosius planus Rokiškio rajone“, 2013-10-21, Nr. 25SD-(14.25.7.)-2379	30A
IV.	INFORMACIJA APIE GRETIMYBES	
4.1.	Kadastro žemėlapių ištrauka - gretimybės schema	31
4.2.	Nekilnojamojo turto registro centrinio duomenų banko išrašai	32-35

	Gyventojų registro tarnybos išrašai	36-37
V.	VIEŠOJO SVARSTYMO ATASKAITA	
5.1.	Visuomenės informavimo ir dalyvavimo ataskaita	38-39
5.2.3.	Visuomenės informavimo ir dalyvavimo ataskaitos priedai	40-52
VI.	PATIKRINIMO IR DERINIMO RAŠTAI	
6.1.	Rokiškio visuomenės sveikatos centro teritorijų planavimo dokumentų vertinimo pažyma Nr.TPD-78, 2015-09-04	53
6.2.	Aplinkos apsaugos agentūros Taršos prevencijos ir leidimų departamento Panevėžio skyriaus raštas „Dėl žemės sklypo Juozapavos k., Rokiškio kaim. Sen., Rokiškio r., detaliojo plano“ 2015-09-01, Nr. (15.5)-A4-9584	54
6.3.	Rokiškio rajono savivaldybės nuolatinės teritorijų planavimo komisijos posėdžio protokolas Nr. P1-10-4, 2015-09-01	55-57
6.4.	Valstybinės teritorijų planavimo ir statybos inspekcijos prie Aplinkos ministerijos Panevėžio teritorijų planavimo ir statybos valstybinės priežiūros skyriaus Teritorijų planavimo dokumento patikrinimo aktas Nr. TP1-1091-(18.4.)	58
VII.	PLANUOJAMOS ŪKINĖS VEIKLOS – MOTOTRASOS ĮRENGIMAS JUOZAPAVOS K. (Rokiškio kaimiškoji sen., Rokiškio raj. sav.) – POVEIKIO APLINKAI VERTINIMO ATRANKOS DOKUMENTAS IR PROCEDŪRŲ DOKUMENTAI	1-29

Atestato Nr.	VĮ VALSTYBĖS ŽEMĖS FONDAS KRAŠTOTVARKOS IR TERITORIJŲ PLANAVIMO SKYRIUS Konstitucijos pr. 23 A korpusas, LT-08105 Vilnius				Projekto pavadinimas: KITOS PASKIRTIES ŽEMĖS SKLYPO, SUFORMAVIMO LAISVOJE VALSTYBINĖJE ŽEMĖJE, ROKIŠKIO KAIM. SEN., JUOZAPAVOS K., DETALUSIS PLANAS			
	Sk.virš.	R. Palčiauskaitė		2015 06	AIŠKINAMASIS RAŠTAS		Laida	
A 941	PV	D. Kitovas		2015 06			O	
	Arch.	J. Usanova		2015 06				
Stadija	Planavimo organizatorius: Rokiškio rajono savivaldybės administracijos direktorius				DS-6/SR-6 – DP9 –AR		Lapas	Lapų
DP								

AIŠKINAMASIS RAŠTAS

Bendrieji duomenys

Detaliojo plano rengėjas:

Valstybės įmonė „Valstybės žemės fondas“
Kraštotvarkos ir teritorijų planavimo skyrius
Konstitucijos pr. 23A korpusas, LT-08105, Vilnius
krastotvarka@vzf.lt
Faks.: (8~5) 2621672
Tel.: (8~5) 2618856

Skyriaus viršininkė: Rita Palčiauskaitė

Projekto vadovas: Dainius Kitovas, atestato Nr. A 941

Architektė: Jūratė Usanova

Detaliojo planavimo organizatorius:

Rokiškio rajono savivaldybės administracijos direktorius

Detaliojo plano rengimo pagrindas:

Rokiškio rajono savivaldybės administracijos direktoriaus 2013-09-10 įsakymas Nr. AV-702 „Dėl leidimo rengti detaliuosius planus“.

Planuojamos teritorijos adresas:

Rokiškio raj. sav., Rokiškio kaimiškoji seniūnija, Juozapavos kaimas

Planavimo tikslai ir uždaviniai:

Parengti, suderinti ir patvirtinti detalųjį planą

Planavimo lygmuo:

Vietovės lygmens teritorijų planavimo dokumentas

Atestato Nr.	VĮ VALSTYBĖS ŽEMĖS FONDAS KRAŠTOTVARKOS IR TERITORIJŲ PLANAVIMO SKYRIUS Konstitucijos pr. 23 A korpusas, LT-08105 Vilnius				Projekto pavadinimas: KITOS PASKIRTIES ŽEMĖS SKLYPO, SUFORMAVIMO LAISVOJE VALSTYBINĖJE ŽEMĖJE, ROKIŠKIO KAIM. SEN., JUOZAPAVOS K., DETALUSIS PLANAS			
	Sk.virš.	R. Palčiauskaitė		2015 06	AIŠKINAMASIS RAŠTAS		Laida	
A 941	PV	D. Kitovas		2015 06			O	
	Arch.	J. Usanova		2015 06				
Stadija	Planavimo organizatorius: Rokiškio rajono savivaldybės administracijos direktorius				DS-6/SR-6 – DP9 –AR		Lapas	Lapų
DP								

Planavimo etapai:

Planavimo procesą sudaro 4 etapai:

I etapas – parengiamas. Nustatomi planavimo tikslai, parengiama ir patvirtinama planavimo darbų programa, viešai paskelbiama apie priimtą sprendimą dėl teritorijų planavimo dokumentų rengimo pradžios ir planavimo tikslų.

II etapas – teritorijų planavimo dokumentų rengimas. Atliekama esamos būklės analizė, parengiama koncepcija, nustatant teritorijos naudojimo ir apsaugos svarbiausias kryptis ir tvarkymo prioritetus, konkretizuojami sprendiniai, parengiami sprendinių brėžinys ir aiškinamasis raštas.

III etapas – sprendinių poveikio vertinimas. Atliekamas sprendinių poveikio Vyriausybės nustatyta tvarka įvertinimas.

IV etapas – baigiamasis. Atliekamas viešas svarstymas, derinimas su institucijomis, planas pateikiamas tikrinimui ir tvirtinimui.

Išduotos planavimo sąlygos detaliojo planavimo dokumentui rengti:

- Rokiškio rajono savivaldybės administracijos direktoriaus Architektūros ir paveldosaugos skyriaus planavimo sąlygų sąvadas detaliojo planavimo dokumentui rengti, 2013-11-15, Nr. D-73;
- Rokiškio rajono savivaldybės administracijos direktoriaus Architektūros ir paveldosaugos skyriaus planavimo sąlygos detaliojo planavimo dokumentui rengti, 2013-11-15, Nr. D-73;
- Rokiškio rajono savivaldybės administracijos Rokiškio kaimiškosios seniūnijos raštas „Dėl žemės sklypo detaliojo plano sąlygų“ 2013-10-29, Nr. S-5-289;
- LR AM Panevėžio regiono aplinkos apsaugos departamento poveikio aplinkai vertinimo ir normatyvų skyriaus planavimo sąlygos detaliojo planavimo dokumentams rengti, 2013-10-30, Nr. (5)-V-3-2718;
- AB LESTO planavimo sąlygos, 2013-10-31, Nr. TS-45760-13-2278;
- AB „Rokiškio vandenys“ techninės sąlygos 2013-10-28, Nr. 13-160;
- AB TEO LT planavimo sąlygos detaliojo planavimo dokumentui rengti, 2013-11-07, Nr.03-2-07-3/2522;
- Panevėžio visuomenės sveikatos centro Rokiškio skyriaus planavimo sąlygos detaliojo planavimo dokumentui rengti, 2013-10-30, Nr. S-(7.48.R)-3892;

Pagrindinių teisinių dokumentų, kuriais vadovautasi rengiant detaliojo planavimo projektą sąrašas:

Eil. Nr.	Pavadinimas	Data, Nr.
I Lietuvos Respublikos įstatymai:		
1.1.	Teritorijų planavimo įstatymas	Žin., 1995, Nr. 107-2391
1.2.	Statybos įstatymas	Žin., 1996, Nr. 32-788
1.3.	Žemės įstatymas	Žin., 1994, Nr. 34-620
1.4.	Geriamojo vandens tiekimo ir nuotekų tvarkymo įstatymas	
1.5.	Planuojamos ūkinės veiklos poveikio aplinkai vertinimo įstatymas	Žin., 1996, Nr.82-1965
II Statybos techniniai reglamentai:		
2.1.	Gatvės ir vietinės reikšmės keliai. Bendrieji reikalavimai	STR 2.06.04:2014
2.2.	Vandentiekis ir nuotekų šalintuvas. Pastato inžinerinės sistemos. Lauko inžineriniai tinklai	STR 2.07.01:2003
III Lietuvos higienos normos:		

- 3.1. Akustinis triukšmas. Triukšmo ribiniai dydžiai gyvenamuosiuose ir HN 33:2011 visuomeninės paskirties pastatuose bei jų aplinkoje

IV Kiti teisės aktai:

4.1. Specialiosios žemės ir miško naudojimo sąlygos	1992-05-12, Nr. 343
4.2. Gamtinio karkaso nuostatai	Žin., 2010, Nr. 87-4619
4.3. Nuotekų tvarkymo reglamentas	Žin., 2007, 110-4522
4.4. Detaliųjų planų taisyklės	Žin. 2004, Nr.79-2809

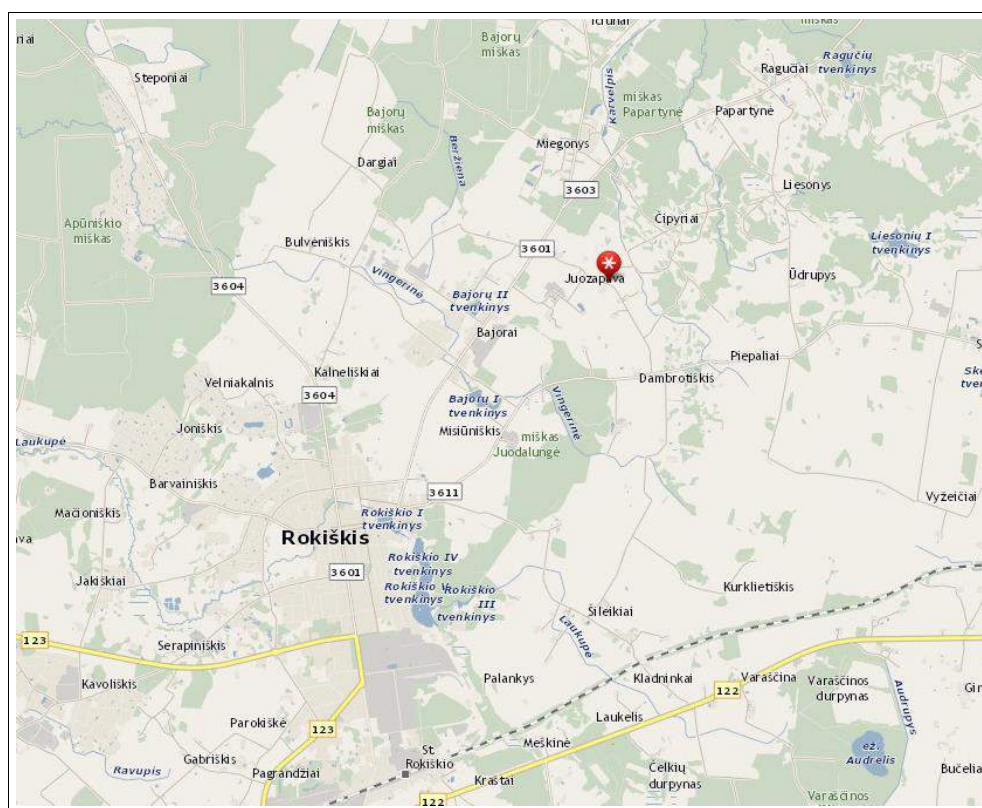
I. ESAMOS BŪKLĖS ANALIZĖ

Situacijos aprašymas

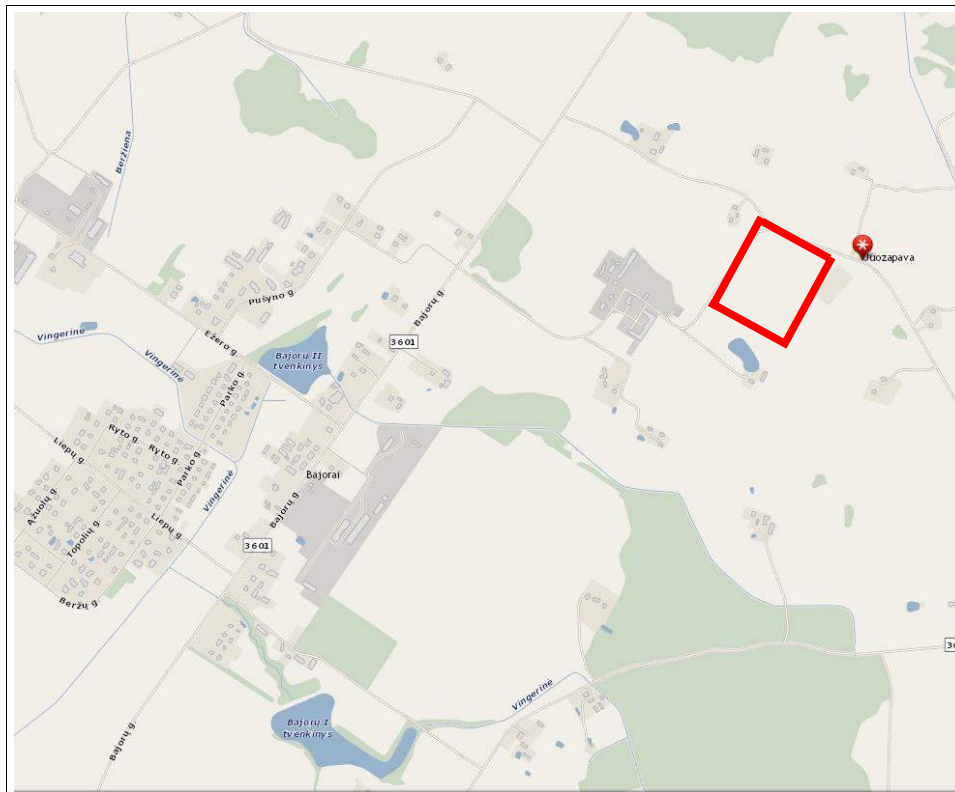
Juozapava – kaimas Rokiškio rajone, Rokiškio kaimiškoje seniūnijoje, nutolęs apie 5 km nuo Rokiškio. Planuojama teritorija yra centrinėje Juozapavos gyvenvietės dalyje, šiaurine ir vakarine jos ribomis praeina žvyro dangos vietinės reikšmės keliai. Artimiausias rajoninis kelias į šiaurės rytus – Nr. 3601 (Rokiškis–Juodupė–Onuškis), pietinėje ir rytinėje dalyje formuojamo teritorijos ribos praeina privačių sklypų ribomis.

Šiuo metu sklype vyrauja žolinė danga ir stambaus smėlio-žemių trasa, naudojama ekstremalaus automobilių sporto lenktynėms. Į planuojamą teritoriją įsiterpęs žemės sklypas, panaudotas sutartimi priklausantis Rokiškio rajono savivaldybei, kurio pagrindinė naudojimo paskirtis - kita, naudojimo būdas - naudingųjų iškasenų teritorijos.

Preliminarus planuojamos teritorijos plotas – apie 4,6 ha.



1 pav. Planuojamos teritorijos situacija Rokiškio rajone



2 pav. Planuojamos teritorijos situacija Juozapavos kaime

Žemės nuosavybė

Planuojama teritorija neturi suformuoto ir registruoto žemės sklypo, šiuo metu – tai laisvo valstybinio fondo žemė.

Susisiekimas

Teritorijos šiaurės vakarine ir šiaurine ribomis praeina vietinės reikšmės žvyro dangos keliai. Artimiausias rajoninės reikšmės kelias – už 700 m į šiaurės rytus praeinantis rajoninis kelias Nr. 3601 (Rokiškis–Juodupė–Onuškis), už 1,3 km – rajoninis kelias Nr. 3611 (Rokiškis–Skemai–Strepeikiai), nuo šių rajoninių kelių link planuojamos teritorijos nutiesti žvyro dangos keliai.



3-4 pav. Esamos būklės fotofiksacija, 2015 m.

Gretimybės

Pagrindinės planuojamos teritorijos gretimybės:

- 1) Sklypas kad. Nr. 7313/0005:0319;
Adresas Rokiškio r. sav., Rokiškio kaimiškoji sen., Juozapavos k.;
Nuosavybės teisė - REGINA ADAMONIENĖ;
Pagrindinė naudojimo paskirtis - Žemės ūkio, Naudojimo būdas - Kiti žemės ūkio paskirties žemės sklypai
- 2) Sklypas kad. Nr. 7313/0005:0345;
Adresas Rokiškio r. sav., Rokiškio kaimiškoji sen., Juozapavos k.;
Nuosavybės teisė - VALDAS ADAMONIS, REGINA ADAMONIENĖ;
Pagrindinė naudojimo paskirtis - Žemės ūkio, Naudojimo būdas - Kiti žemės ūkio paskirties žemės sklypai;
- 3) Sklypas kad. Nr. 7313/0005:0325;
Adresas Rokiškio r. sav., Rokiškio kaimiškoji sen., Juozapavos k.;
Nuosavybės teisė - REGINA ADAMONIENĖ;
Pagrindinė naudojimo paskirtis - Žemės ūkio, Naudojimo būdas - Kiti žemės ūkio paskirties žemės sklypai;
- 4) Sklypas kad. Nr. 7313/0005:0285;
Adresas Rokiškio r. sav., Rokiškio kaimiškoji sen., Juozapavos k.;
Nuosavybės teisė - LIETUVOS RESPUBLIKA, Valstybinės žemės patikėjimo teisė - Nacionalinė žemės tarnyba prie Žemės ūkio ministerijos; Sudaryta panaudos sutartis - ROKIŠKIO RAJONO SAVIVALDYBĖ;
Pagrindinė naudojimo paskirtis - Kita, Naudojimo būdas - Naudingųjų iškasenų teritorijos.

Inžineriniai tinklai

Teritorijoje praeina šie inžineriniai tinklai:

Vandentiekis. Nėra

Nuotėkų kanalizacija. Nėra

Lietaus kanalizacija. Nėra

Šilumotiekis. Nėra

Drenažas. Nėra

Ryšio kabelis. Nėra

Elektros tinklai.

Išilgai vakarinių ir šiaurinių planuojamos teritorijos ribų yra nutiesta orinė žemos įtampos elektros linija.

Teritorijų planavimo dokumentai

Planuojamai teritorijai aktualūs šie patvirtinti teritorijų planavimo dokumentai:

- Rokiškio rajono teritorijos bendrasis planas (patvirtintas 2008-06-27 Rokiškio rajono savivaldybės tarybos sprendimu Nr. TS-6.109 „Dėl Rokiškio rajono savivaldybės teritorijos bendrojo plano ir Rokiškio miesto teritorijos bendrojo plano patvirtinimo“.



Planuojamos teritorijos vieta

- Rokiškio rajono vandens tiekimo ir nuotekų tvarkymo infrastruktūros plėtros planas (patvirtintas 2011-05 Rokiškio rajono savivaldybės tarybos sprendimu Nr. TS-8.124.



Planuojamos teritorijos vieta

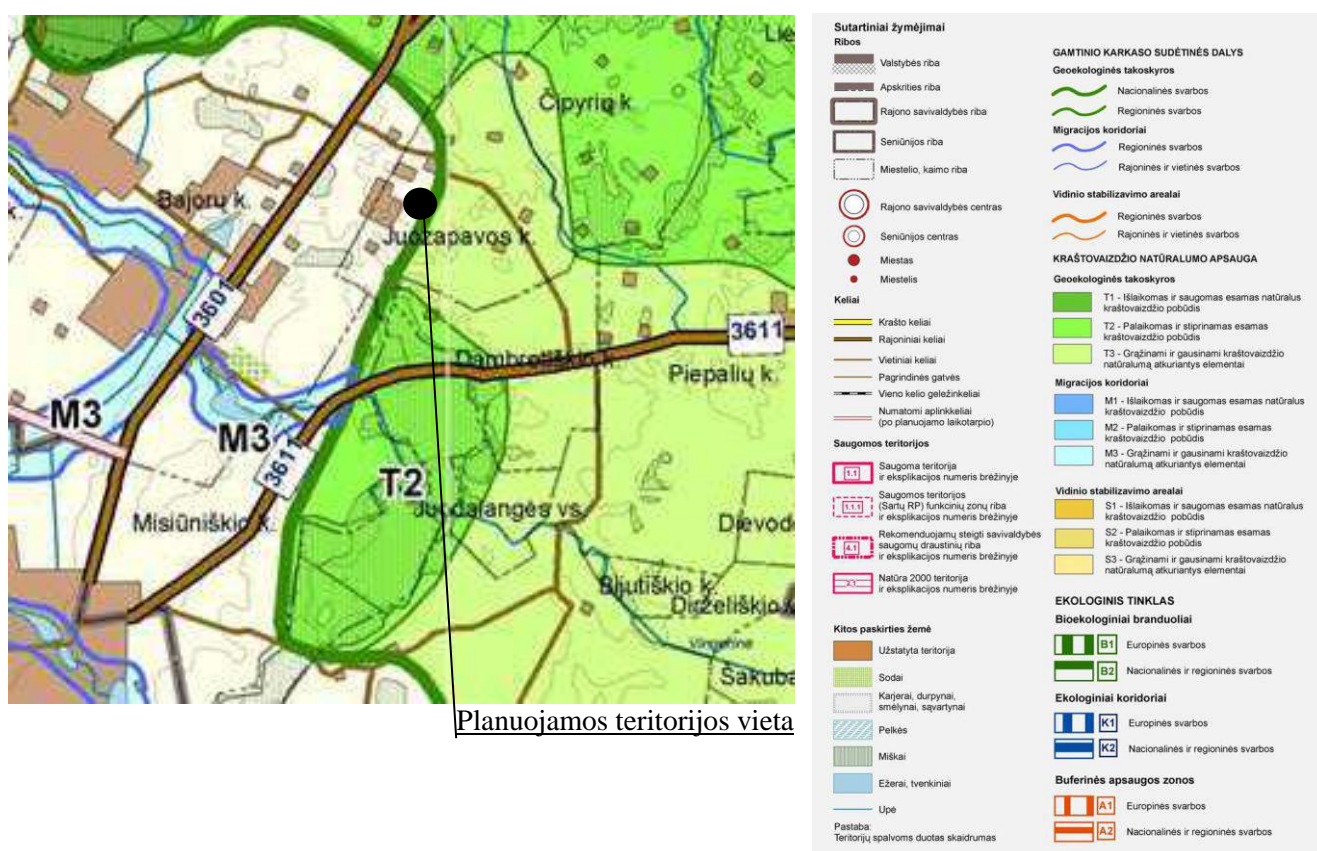
Gamtinio karkaso nuostatai

Vietovė, kuriai rengiamas detalusis planas ribojasi ir/arba iš dalies patenka į gamtinio karkaso teritoriją (dėl smulkaus brėžinio mastelio nėra galimybių tiksliai nusakyti šią informaciją, žr. 5 pav.), kurioje Rokiškio rajono savivaldybės teritorijos bendrojo planu (žr. 9 priedą) išskirta T3 režimo zona. T3 – geokologinės takoskyros, kuriose grąžinami ir gausinami kraštovaizdžio natūralumą atkuriantys elementai.

Šis trečiasis kraštovaizdžio apsaugos ir formavimo tipas (T3) taikytas žmogaus veiklos, pirmiausia agrarinės, gerokai pakeistose gamtinio karkaso teritorijose. Šios zonos susiformavo dėl technokratiško nesubalansuoto žemės naudojimo pažeidžiant ekologinės pusiausvyros sąlygas, nesilaikant racionalios gamtonaudos reikalavimų. Tai žemės ūkio intensyvinimo politikos rezultatas,

Rokiškio rajono savivaldybės teritorijoje palietęs apie 35% gamtinio karkaso teritorijų, o ypač nacionalinės svarbos *Šiaurės Lietuvos* ir regioninės svarbos Mūšos – Nemunėlio geoeologines takoskyras (46% ju ploto). Šiose zonose gamtinio kraštovaizdžio formavimo kryptis yra regeneracinė - restauracinė, susijusi su sudėtingu renatūralizacinių priemonių įgyvendinimu, ekologinių nuostatų stiprinimu ir tausojančio šių teritorijų naudojimo vystymu.

Rokiškio rajono bendrojo plano sprendinių aiškinamajame rašte pateikiama pastaba, jog Brėžinyje „Gamtinio kraštovaizdžio ir biologinės įvairovės apsauga“ dėl smulkaus mastelio (M 1:50000) nurodytu gamtinio karkaso teritorijų ir jų apsaugos bei tvarkymo zonų ribos yra sąlyginės. Kiekvienu atveju, rengiant planavimo užduotis žemesnio lygmens teritorijų planavimo dokumentams ar vykdant jų derinimo ir tikrinimo procedūras, siekiant nustatyti pastarųjų dokumentų atitikimą bendrojo plano sprendiniams, negalima šias ribas laikyti tiksliomis. Bendrojo plano brėžinyje nubrėžtos gamtinio karkaso bei jo teritorijų tvarkymo zonų ribos turi būti tiklinamos bendraisiais ar specialiaisiais savivaldybės dalių, miestų, miestelių bei kitu gyvenamųjų vietovių planais.



5 pav. Rokiškio rajono bendrasis planas.
Iškarpą iš Gamtinio kraštovaizdžio ir biologinės įvairovės apsaugos brėžinio

DETALIOJO PLANO SPRENDINIAI

Detalioju planu laisvoje valstybinio fondo žemėje formuojamas vienas kitos paskirties žemės sklypas, teritorija, skirta bendram viešam naudojimui, kurios naudojimo pobūdis - urbanizuotų teritorijų viešųjų erdvių.

Sklype numatyta įrengti autotrasą ekstremalaus sporto automobilių varžyboms rengti.

PRIVALOMIEJI TERITORIJOS TVARKYMO IR REŽIMO REIKALAVIMAI

- **Sklypų naudojimo būdas ir pobūdis, plotas:**

1 Sklypas. Pagrindinė tikslinė žemės naudojimo paskirtis – kitos paskirties žemė, naudojimo būdas - teritorija, skirta bendram viešam naudojimui (B), naudojimo pobūdis – urbanizuotų teritorijų viešųjų erdvių (B3). Formuojamo sklypo plotas 41 443 m².

- **Leistinas pastatų aukštis:**

1 Sklypas. Statomų statinių zona nenumatoma, leidžiami statyti nesudėtingi statiniai (žiūrovų tribūnos, mobili renginių scena, aikštelės bei kiti sporto ir laisvalaikio nesudėtingi statiniai);

- **Leistinas žemės sklypo užstatymo tankumas:**

1 Sklypas. Statomų statinių zona nenumatoma, leidžiami statyti nesudėtingi statiniai (žiūrovų tribūnos, mobili renginių scena, aikštelės bei kiti sporto ir laisvalaikio nesudėtingi statiniai);

- **Leistinas žemės sklypo užstatymo intensyvumas:**

1 Sklypas. Statomų statinių zona nenumatoma, leidžiami statyti nesudėtingi statiniai (žiūrovų tribūnos, mobili renginių scena, aikštelės bei kiti sporto ir laisvalaikio nesudėtingi statiniai);

- **Statinių statybos zona, statybos riba:**

1 Sklypas. Statomų statinių zona nenumatoma, leidžiami statyti nesudėtingi statiniai (žiūrovų tribūnos, mobili renginių scena, aikštelės bei kiti sporto ir laisvalaikio nesudėtingi statiniai);

PASIRINKTIEJI TERITORIJOS TVARKYMO IR NAUDOJIMO REIKALAVIMAI

- **Urbanistiniai ir architektūriniai reikalavimai**

Papildomų architektūrinių reikalavimų būsimam komerciniam objektui nenumatoma. Numatyta, jog sklype užstatymas formuojamas laisvo planavimo principu, laisvai komponuojant tūrį, prisilaikant susiformavusios Gedimino gatvės užstatymo linijos.

- **Teritorijos sutvarkymas ir apželdinimas**

1 Sklypas. Želdinių ir želdynų plotų procentas sklype nustatomas pagal „Priklausomųjų želdynų normų (plotų) nustatymo tvarkos aprašą“ (patvirtinta LR Aplinkos ministro 2007 m. gruodžio 21 d. įsakymu Nr. D1-694). Teritorijose, skirtose bendram viešam naudojimui priklausomųjų želdynų norma nereglementuojama.

- **Gamtos ir kultūros paveldo vertybių apsauga**

Planuojamoje teritorijoje saugotinių gamtos ir kultūros paveldo vertybių nėra.

PLANUOJAMOS TERITORIJOS APSAUGOS ZONOS

Planuojamos teritorijos apsaugos zonos ir apsaugos atstumai nustatyti vadovaujantis:

- „Specialiosiomis žemės ir miško naudojimo sąlygomis“ (Žin., 1992, Nr.22-652),
- Lietuvos higienos norma HN 33:2011 „Triukšmo ribiniai dydžiai gyvenamuosiuose ir visuomeninės paskirties pastatuose bei aplinkoje“;
- LR Planuojamos ūkinės veiklos poveikio aplinkai vertinimo įstatymu;

Apsaugos zonos

Vadovaujantis „Specialiosiomis žemės ir miško naudojimo sąlygomis“ (Žin., 1992, Nr.22-652) nustatomos inžinerinių tinklų, kertančių planuojamą sklypą ir esančių jame apsaugos zonos:

VI. Elektros linijų apsaugos zonos;

XXIII. Naudingųjų iškasenų telkiniai;

Gaisrinė sauga

Planuojamoje teritorijoje gaisrinės saugos reikalavimai nustatomi vadovaujantis „Gaisrinės saugos pagrindiniais reikalavimais“ (patvirtinta Priešgaisrinės apsaugos ir gelbėjimo departamento prie vidaus reikalų ministerijos direktoriaus 2010-12-07 d. įsakymu Nr. 1-338. Planuojamoje teritorijoje statiniais užstatoma zona neformuojama. Varžybų metu priešgaisrinės saugos reikalavimai nustatomi varžybų reglamente.

ATLIEKŲ TVARKYMAS

Atliekų tvarkymą reglamentuoja LR *Atliekų tvarkymo įstatymas*. Būsimoje rekreacinėje teritorijoje susidarysiančios atliekos priskirtinos kategorijai – "komunalinės atliekos", - kitos galimai susidarysiančios atliekos:

- mišrios rūšiuojamos atliekos (popierius, kartonas, stiklas, plastmasė, medis);
- maisto produktų atliekos;

Šios atliekos turi būti rūšiuojamos. Pavojingų atliekų atsiradimas nenumatomas. Rūšiuojamų atliekų konteinerių aikštelė įrengiama sklypo ribose. Atliekos iš objekto turi būti periodiškai išvežamos, sudarius sutartis su miesto komunalinio ūkio įstaigomis.

INŽINERINIŲ TINKLŲ, ŽEMĖS SKLYPO INŽINERINIO APRŪPINIMO BŪDAI

Esami inžineriniai tinklai išsaugomi, nepažeidžiami ir neužstatomi. Inžinerinių tinklų atkarpos gali būti rekonstruojamos, perkeliamos ar įrengiamos naujos vadovaujantis atitinkamų įstaigų išduotomis techninėmis sąlygomis.

Vandentiekio tinklai. Rokiškio rajono vandens tiekimo ir nuotekų tvarkymo infrastruktūros plėtros planu numatyta perspektyvinė vandentiekio ir buitinių nuotekų magistralinė trasa išilgai vakarinės planuojamos teritorijos ribose praeinančio žvyro dangos kelio.

Elektros tinklai. Esami elektros tinklai išsaugomi, nepažeidžiami ir neužstatomi. Tinklų atkarpos gali būti rekonstruojamos, perkeliamos ar įrengiamos naujos vadovaujantis atitinkamų įstaigų išduotomis techninėmis sąlygomis.

SUSISIEKIMO SISTEMOS ORGANIZAVIMAS

Planuojamos teritorijos susisiekimui organizavimas numatomas vadovaujantis STR 2.06.04:2014 „Gatvės ir vietinės reikšmės keliai. Bendrieji reikalavimai“ reikalavimais.

Įvažiavimai/išvažiavimai

Planuojamoje teritorijoje numatomi du įvažiavimai/išvažiavimai:

- 1-as įvažiavimas/išvažiavimas šiaurės rytinėje sklypo dalyje nuo žvyro dangos kelio įrengiant naują nuovažą;
- 2-as įvažiavimas/išvažiavimas vakarinėje sklypo dalyje rekonstruojant ir išvystant esamą nuovažą nuo žvyro dangos kelio.

Automobilių stovėjimo vietos

Automobilių stovėjimo vietų klausimas sprendžiamas tik planuojamo sklypo ribose.

Numatyta, jog planuojamoje teritorijoje bus įrengiama ne daugiau kaip 100 automobilių stovėjimo vietų, įrengiant ne mažiau kaip dvi stovėjimo aikšteles, tokiu būdu skaidant automobilių kiekį per pusę, t.y. vienoje aikštelėje įrengiama ne daugiau kaip 50 automobilių stovėjimo vietų. 1-a automobilių stovėjimo aikštelė įrengiama ties šiaurės rytinėje sklypo dalyje naujai įrengiamu įvažiavimu į sklypą, šioje aikštelėje rekomenduojama įrengti lenktynių žiūrovų automobilių stovėjimo vietas. 2-a aikštelė įrengiama sklypo viduje (pietrytinėje jo dalyje) – šioje aikštelėje rekomenduojama įrengti varžybų dalyvių sportinių automobilių specializuotą aikštelę.

Rengiant techninį statybos projektą ir tiksliai žinant techninius autotrasos rodiklius ir renginių dalyvių statistinius duomenis, automobilių vietų skaičius gali būti perskaičiuotas ir patikslintas, tuo pačiu patikslinant sanitarinius apsaugos zonų atstumus.

Vadovaujantis Sanitarinių apsaugos zonų ribų nustatymo ir režimo taisyklėmis (patvirtintomis LR Sveikatos apsaugos ministro 2004-08-19 įsakymu Nr. V-586) punktu 32.1.: „Nuo požeminių, požeminių-antžeminių garažų, atvirų automobilių parkavimo aikštelių ir techninės priežiūros stočių, taip pat įvažiavimų į juos iki gyvenamųjų namų ir visuomeninių pastatų langų, mokyklų, lopšelių-darželių ir sveikatos priežiūros įstaigų stacionarų teritorijų ribų turi būti šie atstumai“:

Objektų, iki kurių nustatomi atstumai, pavadinimas	Garažų ir atvirų automobilių parkavimo aikštelių atstumas (metrais), kai automobilių skaičius	
	11 - 50	51 - 100
Gyvenamieji namai	15	25
Visuomeniniai pastatai	10	15
Vaikų įstaigos	25	25
Sveikatos priežiūros įstaigų stacionarai	50	Pagal Lietuvos higienos normas

Planuojame teritorijoje teoriškai numatoma dvi iki 50 vietų atviros automobilių stovėjimo aikštelės. Artimiausi gyvenamieji namai yra 150 m ir 200 m atstumu nuo planuojamų aikštelių, visuomeninių pastatų, vaikų įstaigų ir sveikatos priežiūros stacionarų artimiausiose gretimybėse nėra. Todėl planuojant automobilių parkavimo vietas, trečiųjų asmenų interesai nebus pažeisti.

Dviračių ir pėsčiųjų takai

Dviračių ir pėsčiųjų takai gali būti įrengiami planuojamoje teritorijoje, techniniai takų parametrai nustatomi techninių projektų metu.

SERVITUTAI

Visam sklypui nustatomas šis servitutas:

Nr. 222 - servitutas - teisė tiesti, aptarnauti ir naudoti požemines ir antžemines komunikacijas (tarnaujantis daiktas);

Sklype privažiavimui prie sklypo kad Nr. 7313/0005:0285, nustatomas koordinuotas servitutas Nr. 1 (plotas 6 866 m²):

Nr. 203 - kelio servitutas - teisė važiuoti transporto priemonėmis (tarnaujantis daiktas);

PLANUOJAMOS ŪKINĖS VEIKLOS POVEIKIO APLINKAI VERTINIMAS

Detaliojo plano koncepcijos rengimo stadijoje buvo parengtas planuojamos ūkinės veiklos – MOTOTRASOS ĮRENGIMAS JUOZAPAVOS K. (Rokiškio kaimiškoji sen., Rokiškio raj. sav.) - poveikio aplinkai vertinimo atrankos dokumentas ir pateiktas derinimui Aplinkos apsaugos agentūros Taršos prevencijos ir leidimų departamento Panevėžio skyriui.

2015-07-17 gauta atrankos išvada „**Dėl mototrasos įrengimo Juozapavos k., Rokiškio r., poveikio aplinkai vertinimo**“ (Nr. 15.5)-A4-7841, jog poveikio aplinkai vertinimas neprivalomas.

Apie atrankos išvadą visuomenė buvo informuota pagal *LR Aplinkos ministro įsakymą 2005-07-15, Nr. DI-370 „Dėl visuomenės informavimo ir dalyvavimo planuojamos ūkinės veiklos poveikio aplinkai vertinimo procese tvarkos aprašo patvirtinimo“*.

PV Dainius Kitovas (atestato Nr. A 941)

.....

KITOS PASKIRTIES ŽEMĖS SKLYPO SUFORMAVIMO LAISVOJE VALSTYBINĖJE ŽEMĖJE, ROKIŠKIO KAIM. SEN., JUOZAPAVOS K., DETALIOJO PLANO SPRENDINIŲ POVEIKIO VERTINIMAS

Siekiant užtikrinti tinkamą teritorijų planavimą ir įvertinti rengiamo teritorijų planavimo dokumento sprendinių galimą ilgalaikį ir (ar) trumpalaikį poveikį teritorijos vystymo darnai ir (ar) planuojamai veiklai, ekonominei, socialinei, gamtinei aplinkai ir kraštovaizdžiui yra atliekamas sprendinių poveikio vertinimas.

Vadovaujantis Teritorijų planavimo dokumentų sprendinių poveikio vertinimo tvarkos aprašu, patvirtintu Lietuvos Respublikos Vyriausybės 2004 m. liepos 16 d. nutarimu Nr. 920 „Dėl teritorijų planavimo dokumentų sprendinių poveikio vertinimo tvarkos aprašo patvirtinimo“, buvo atliktas sprendinių poveikio vertinimas.

Sprendinių poveikis buvo vertintas šiais aspektais:

I - poveikis teritorijos vystymo darnai ir/ar planuojamai veiklos sričiai;

II - poveikis ekonominei aplinkai;

III - poveikis socialinei aplinkai;

IV - poveikis kraštovaizdžiui ir aplinkos kokybei, biologinei įvairovei, ekosistemoms ir gamtos objektų apsaugai;

V – poveikis žemės gelmių išteklių apsaugos ir racionalaus naudojimo;

VI - poveikis krašto apsaugai ir kitoms sritims, susijusioms su nacionaliniu saugumu;

I - Poveikis teritorijos vystymo darnai ir (ar) planuojamai veiklos sričiai.

Įgyvendinus detaliojo plano sprendinius, tikimasi, kad Juozapavos kaimo teritorijoje bus užtikrintas sistemingas ir darnus teritorijos vystymasis, racionalus teritorijos, lėšų ir kitų išteklių panaudojimas, parengtas detaliojo planavimo dokumentas konkrečiam žemės sklypui valstybinėje žemėje, nustatyta pagrindinė žemės naudojimo paskirtis bei naudojimo būdas.

Planuojama teritorija taps patraukliu traukos centru su išvystyta lenktynių trasos ir susisiekimo infrastruktūra. Planuojamos teritorijos gamtiniai ištekliai bus pritaikyti pramogų veiklai. Teigiamą poveikį patirs pramogų ir turizmo veiklos sritys. Neigiamas konkretaus sprendinio įgyvendinimo poveikis ar pasekmė nenumatoma.

II - Poveikis ekonominei aplinkai.

Detaliojo plano sprendiniai leis efektyviau išnaudoti esamą nenaudojamą žemę, racionaliai pritaikant ją gyventojų pramogoms. Numatoma automobilių lenktynių trasos įrengimas. Įgyvendinus detaliojame plane numatytus sprendinius, padidės investicijos ir pagerės verslo sąlygos. Yra galimybė gauti pajamas iš turizmo.

III - Poveikis socialinei aplinkai.

Įgyvendinus detaliojo plano sprendinius, planuojama teritorija taps patraukli, pritraukianti ne tik vietinius gyventojus, bet ir galimus turistų srautus.

Įrengta pramogų infrastruktūra, automobilių aikštelės, sutvarkyta aplinka, renginių ir veiklos galimybių sudarymas, galimų naujų darbo vietų sukūrimas paslaugų srityje turės teigiamą poveikį socialinei aplinkai. Naujos pramogų zonos atsiradimas, kokybiškas įrengimas ir pritaikymas suteiks žmonėms galimybes rinktis laisvalaikio praleidimą Juozapavos kaimo ir Rokiškio kaimiškosios seniūnijos apylinkėse, išnaudojant visas teikiamas paslaugas. Įgyvendinus detaliojo plano sprendinius, padidės trauka laisvalaikį praleisti naujoje bendro naudojimo teritorijoje. Įvertinus plano sprendinių poveikį, nenustatyti visuomenės sveikatos rizikos veiksniai, dėl kurių poveikio gali atsirasti rizika gyventojų ar atskirų jų grupių sveikatai. Mototrasos įrengimas Juozapavos kaime pagal dydį ir erdvinį mastą turės mažai reikšmingą poveikį gyventojams ir visuomenės sveikatai, Juozapavos kaime gyvena

apie 50 gyventojų, kaimo apylinkės apgyvendintos retai ir padrikai, vyrauja dirbami laukai arba pievos. Artimiausios sodybos ir gyvenamieji namai nuo planuojamos teritorijos įsikūrę daugiau nei už 100 m. Galimas trumpalaikis epizodiškas veiklos poveikis aplinkai varžybų metu dėl padidėjusio triukšmo ir dulketumo. Motokroso varžybos vyks stacionarioje trasoje, kuri pagal poreikį ir saugumo reikalavimus bus aptveriamas ir ribojamas nuo gretimybėse esančių kelių ir privačios nuosavybės sklypų.

Numatomi detaliojo plano sprendiniai nesukels fizikinės ir cheminės taršos, kuriai būtina nustatyti sanitarinės apsaugos zonas. Numatytas automobilių transporto organizavimas renginių metu, tam sklype numatomi du įvažiavimai ir dvi automobilių aikštelės. Visas sklypo sutvarkymas ir infrastruktūros objektų įrengimas vykdomas laikantis galiojančių teisės aktų ir normų, todėl neigiamo poveikio žmonių sveikatai numatomi sprendiniai įtakos neturės.

IV - Poveikis gamtinei aplinkai, kraštovaizdžiui, biologinei įvairovei, ekosistemoms ir gamtos objektų apsaugai

Detaliojo plano sprendinių įgyvendinimas gali įtakoti aplinkos orą, paviršinį ir požeminį vandenį, dirvožemį dėl galimo padidėjusio žmonių srauto, tačiau tai šių komponentų kokybei didelės įtakos neturės. Numatomas trumpalaikis neigiamas poveikis (orui, paviršiniam ir požeminiam vandeniui, dirvožemiui, ekosistemai ir biologinei įvairovei) vykstant statybos darbus (įrengiant reikalingą mototrasai infrastruktūrą) ir periodišką trumpalaikį poveikį varžybų metu. Planuojamiems objektams papildomų sanitarinių apsaugos zonų ir režimų nenumatoma.

Rengiant aplinkos tvarkymo planus ar techninius projektus, tikslinga numatyti apsaugines želdinių juostas, ar triukšmo sienutes - ribojančias triukšmo ir dulkių sklaidimą artimiausioje aplinkoje.

Planuojamoje teritorijoje saugomų gamtos objektų ir saugomų teritorijų nėra, todėl poveikis šių objektų apsaugai nenumatomas. Planuojamos teritorijos artimiausioje aplinkoje nėra jautrių aplinkos apsaugos požiūriu teritorijų ir vietovių. Varžybos vyks stacionarioje trasoje, kurioje veikla vykdoma pagal lenktynių teisinius reglamentus, trasa gali būti aptveriamas, bus imamas visų saugumo priemonių. Varžybų laikas ir periodiškumas itin epizodiški ir poveikis galimas itin trumpalaikis – vienos dienos ar kelių valandų vietinė oro tarša. Poveikis kraštovaizdžiui nenumatomas, eksploatuojant varžybų trasą reljefo formų keitimas nenumatomas.

V – Poveikis žemės gelmių išteklių apsaugos ir racionalaus naudojimo

Detaliojo plano sprendiniai nesusiję su žemės išteklių naudojimu. Planuojamoje teritorijoje nėra ir nenumatomi nauji žemės gelmių išteklių eksploatavimo objektai, todėl poveikis šių išteklių apsaugai ir racionaliam naudojimui nenumatomas. Išžvalgius naujus žemės gelmių išteklių telkinius suformuotame sklype, tolesnė veikla ir išteklių naudojimas vykdomas vadovaujantis LR Žemės gelmių įstatymu bei kitais teisės aktais, reguliuojančiais žemės gelmių naudojimą.

VI - Poveikis krašto apsaugai ir kitoms sritims, susijusioms su nacionaliniu saugumu.

Detaliojo plano sprendiniai nesusiję su krašto apsauga ar nacionaliniu saugumu, todėl įtakos neturės.

KITOS PASKIRTIES ŽEMĖS SKLYPO SUFORMAVIMO LAISVOJE VALSTYBINĖJE ŽEMĖJE, ROKIŠKIO KAIM. SEN., JUOZAPAVOS K., DETALIOJO PLANO SPRENDINIŲ POVEIKIO VERTINIMO LENTELĖ

1.	Teritorijų planavimo dokumento organizatorius: <i>Rokiškio rajono savivaldybės administracijos direktorius, Respublikos g. 94, LT-42136, Rokiškis</i>
2.	Teritorijų planavimo dokumento rengėjas: <i>Valstybės įmonė „Valstybės žemės fondas“, Kraštotvarkos ir teritorijų planavimo skyrius, Konstitucijos pr. 23, korpusas A, LT-08105, Vilnius.</i>

3.	Teritorijų planavimo dokumento pavadinimas: <i>Kitos paskirties žemės sklypo, suformavimo laisvoje valstybinėje žemėje, Rokiškio kaim. Sen., Juozapavos k., detalusis planas</i>		
4.	Ryšys su planuojamai teritorijai galiojančiais teritorijų planavimo dokumentais: <ul style="list-style-type: none"> • <i>Rokiškio rajono teritorijos bendrasis planas (patvirtintas 2008-06-27 Rokiškio rajono savivaldybės tarybos sprendimu Nr. TS-6.109 „Dėl Rokiškio rajono savivaldybės teritorijos bendrojo plano ir Rokiškio miesto teritorijos bendrojo plano patvirtinimo“;</i> • <i>Rokiškio rajono vandens tiekimo ir nuotekų tvarkymo infrastruktūros plėtros planas (patvirtintas 2011-05 Rokiškio rajono savivaldybės tarybos sprendimu Nr. TS-8.124.</i> 		
5.	Ryšys su patvirtintais ilgalaikiais ar vidutinės trukmės strateginio planavimo dokumentais: -		
6.	Status quo situacija: <i>Planuojama teritorija yra centrinėje Juozapavos gyvenvietės dalyje, šiaurine ir vakarine jos ribomis praeina žvyro dangos vietinės reikšmės keliai. Artimiausias rajoninis kelias į šiaurės rytus – Nr. 3601 (Rokiškis–Juodupė–Onuškis), pietinėje ir rytinėje dalyje formuojamo teritorijos ribos praeina privačių sklypų ribomis.</i> <i>Šiuo metu sklype vyrauja žolinė danga ir stambaus smėlio-žemių trasa, naudojama ekstremalaus automobilių sporto lenktynėms. Į planuojamą teritoriją įsiterpęs žemės sklypas, panaudos sutartimi priklausantis Rokiškio rajono savivaldybei, kurio pagrindinė naudojimo paskirtis - kita, naudojimo būdas - naudingųjų iškasenų teritorijos.</i>		
7.	Tikslas, kurio siekiama įgyvendinant teritorijų planavimo sprendinius: <i>Detalioju planu laisvoje valstybinio fondo žemėje formuojamas vienas kitos paskirties žemės sklypas, teritorija, skirta bendram viešam naudojimui, kurios naudojimo pobūdis - urbanizuotų teritorijų viešųjų erdvių.</i> <i>Sklype numatyta įrengti mototrasą ekstremalaus sporto automobilių varžyboms rengti.</i>		
8.	Galimo sprendinių poveikio vertinimas (pateikiamas apibendrintas poveikio aprašymas ir įvertinimas):		
	Vertinimo aspektai	Teigiamas (trumpalaikis, ilgalaikis) poveikis	Neigiamas (trumpalaikis, ilgalaikis) poveikis
9.	Sprendinio poveikis:		
	teritorijos vystymo darnai ir (ar) planuojamai veiklos sričiai	<i>Teigiamas ilgalaikis</i>	
	ekonominei aplinkai	<i>Teigiamas ilgalaikis</i>	
	socialinei aplinkai		<i>Neturės poveikio</i>
	gamtinei aplinkai ir kraštovaizdžiui		<i>Neigiamas ilgalaikis</i>
	krašto apsaugai ir kitoms sritims, susijusioms su nacionaliniu saugumu	<i>Nenumatomas</i>	
10.	Siūlomos alternatyvos poveikis:		
	teritorijos vystymo darnai ir (ar) planuojamai veiklos sričiai	<i>Alternatyvos nenumatomos</i>	
	ekonominei aplinkai	<i>Alternatyvos nenumatomos</i>	
	socialinei aplinkai	<i>Alternatyvos nenumatomos</i>	
	gamtinei aplinkai ir kraštovaizdžiui	<i>Alternatyvos nenumatomos</i>	
	krašto apsaugai ir kitoms sritims, susijusioms su nacionaliniu saugumu	<i>Alternatyvos nenagrinėjamos</i>	

PV Dainius Kitovas (atestato Nr. A 941)

.....



ROKIŠKIO RAJONO SAVIVALDYBĖS ADMINISTRACIJOS DIREKTORIUS

Į S A K Y M A S DĖL LEIDIMO RENGTI DETALIUOSIUS PLANUS

2013 m. rugsėjo 10 d. Nr. AV-702
Rokiškis

Vadovaudamasis Lietuvos Respublikos vietos savivaldos įstatymo Nr. X-1722 6 straipsnio 19 punktu ir 29 straipsnio 8 dalies 2 punktu, Lietuvos Respublikos teritorijų planavimo įstatymu Nr. I-1120 bei Detaliųjų planų rengimo taisyklėmis, patvirtintomis Lietuvos Respublikos aplinkos ministro 2004 m. gegužės 3 d. įsakymu Nr. DI-239, ir Rokiškio rajono savivaldybės tarybos 2011 m. gegužės 6 d. sprendimu Nr. TS-7.97 bei 2013 m. birželio 28 d. sprendimu Nr. TS-6.122:

1. Į s a k a u rengti detaliuosius planus žemės sklypams laisvoje valstybinėje žemėje visuomenės poreikiams suformuoti, nustatant pagrindinę žemės naudojimo paskirtį, naudojimo būdą bei pobūdį arba juos keičiant Rokiškio rajono savivaldybėje:

- 1.1. Aleknu k., Juodupės sen., prie Aleknu tvenkinio paplūdimiui įrengti;
- 1.2. Onušio k., Juodupės sen., prie Onušio I tvenkinio paplūdimiui įrengti;
- 1.3. Jūžintų mstl., Jūžintų sen., prie Jūžinto ežero paplūdimiui sutvarkyti;
- 1.4. Ragelių k., Jūžintų sen., prie Rokiškėlių ežero paplūdimiui įrengti;
- 1.5. Bagdonišio k., Kriaunų sen., prie tvenkinio paplūdimiui sutvarkyti;
- 1.6. Kriaunų k., Kriaunų sen., prie tvenkinio paplūdimiui įrengti;
- 1.7. Vėbrių k., Panemunėlio sen., prie Šetekšnos upės paplūdimiui įrengti;
- 1.8. Gediškių k., Obelių sen., vaiku žaidimo ir krepšinio aikštelėms įrengti;
- 1.9. Pandėlio mieste, prie Puodžialaukės g., turgaus aikštei sutvarkyti;
- 1.10. Juozapavos k., Rokiškio kaimiškoji sen., mototrasai įrengti.

2. N u s t a t a u, kad planavimo organizatorius yra Rokiškio rajono savivaldybės administracijos direktorius Aloyzas Jočys.

3. P a v e d u detaliojo plano organizavimo ir viešojo svarstymo procedūrose atstovauti Architektūros ir paveldosaugos skyriaus vedėjai Danguolei Dagienei.

Administracijos direktoriaus pavaduotojas,
pavadojuojantis administracijos direktorių

Rimantas Velykis

Danguolė Dagiene